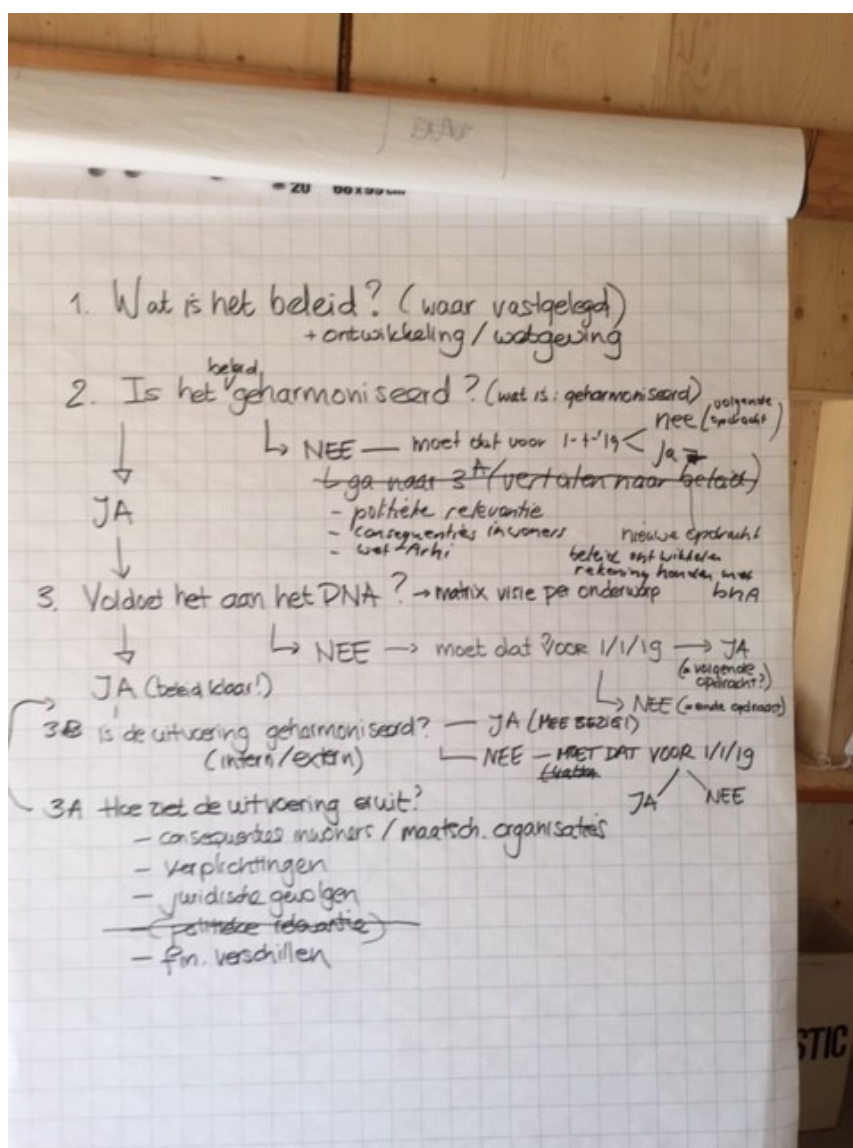


Beleid- en toetsingskader herindeling Westerkwartier



Werkgroep Sociaal Maatschappelijke Zaken
April 2017

Inhoudsopgave

1	Inleiding	3
2	Visievorming	3
	2.1 Strategische visie	
	2.2 Bevindingen werkgroep BMO	
	2.3 Visie sociaal domein	
	2.4 Visietoepassing	
3	Visie per beleidsonderdeel	5
4	Wegings-/harmonisatievragen	10
	4.1 Inventarisatie van beleid	
	4.2 Voldoet het beleid aan Strategische Visie en wat verstaan wij onder Dichtbij, Nuchter en Ambitieuus voor dit specifieke beleidsterrein?	
	4.3 Harmonisatie beleid nodig vóór of na 1 januari 2019?	
	4.4 Inventarisatie uitvoering	
	4.5 Moet de uitvoering geharmoniseerd worden vóór 1-1-2019?	
5	Slot	11
Bijlage1 : Stroomschema toetsingskader		
Bijlage 2: Begrippenlijst		



1 Inleiding

In het kader van de gemeentelijke herindeling in het Westerkwartier heeft de werkgroep Sociaal Maatschappelijke Zaken de opdracht om beleid (inclusief uitvoeringsaspecten) te inventariseren en te bepalen of harmonisatie voor de herindeling nodig cq gewenst is. De werkgroep beperkt zich tot de beleidsterreinen op het gebied van sociaal maatschappelijke zaken. Hieronder verstaan wij in ieder geval de drie decentralisaties in het sociale domein, zijnde Jeugd, Participatie en de Wet maatschappelijke ondersteuning (Wmo). Andere hoofdonderwerpen die onderdeel zijn van de opdracht zijn: onderwijs, cultuur, volksgezondheid, sport, sociale voorzieningen en maatschappelijke dienstverlening.

Werkwijze

De harmonisatiebehoefte wordt bepaald aan de hand van een door de werkgroep op te stellen visie op sociaal maatschappelijke zaken. De visie wordt gebaseerd op de strategische visie en voor zover nodig de uitkomsten van de werkgroep Besturingsfilosofie, Managementfilosofie en Organisatie-inrichting (BMO). Bovendien betreft de werkgroep het bestaande beleid op het Sociale Domein bij de visievorming.

Dit leidt in hoofdstuk 2 tot een visie op Sociaal Maatschappelijke Zaken. Deze visie wordt in hoofdstuk 3 vervolgens vertaald naar een deelvisie op de beleidsonderdelen vrijetijdsbesteding (sport & cultuur), Participatiewet, onderwijs, Wet Maatschappelijke Ondersteuning & Jeugd en Volksgezondheid. Tot slot worden de deelvisies in hoofdstuk 4 vertaald naar concrete vragen. Deze vragen vormen per beleidsonderdeel of clustering van onderdelen het wegings/toetsingskader. Op basis daarvan bepaalt de werkgroep in of harmonisatie voor de herindeling nodig of gewenst is.

De werkgroep levert haar eindproduct uiterlijk 31 december 2017 op. De daadwerkelijke harmonisatie kan daarna een aanvang nemen. Daarvoor zal een nieuwe opdracht moeten worden geformuleerd.

2 Visievorming

Bij de bepaling of beleid (en uitvoeringsregels) moet worden geharmoniseerd toetst de werkgroep aan de volgende visies: de huidige visie op het sociaal domein, de strategische visie met betrekking tot de herindeling en de daarop gebaseerde uitkomsten van de werkgroep BMO.

Hieronder volgt een samenvatting van de genoemde visies.

2.1 Strategische visie

De werkgroep Sociaal Maatschappelijke Zaken (SMZ) hanteert de strategische visie als leidraad bij het toetsen van het huidige beleid en regelgeving. In de Strategische visie is beschreven wat voor gemeente we willen zijn aan de hand van DNA, Dichtbij, Nuchter en Ambitieuus. Dit betekent Dichtbij onze inwoners, goed bereikbaar fysiek en digitaal en afspraken en dienstverlening op locatie. Het contact met inwoners is persoonlijk en voor onze inwoners zijn wij een partner die geïnteresseerd is, vragen stelt en meedenkt. Nuchter betekent dat we het op een manier doen die bij het Westerkwartier past. We gaan uit van onze eigen kracht. Daar waar het meerwaarde heeft gaan we voor een onconventionele benadering. Vormvrij, creatief en buiten processen, protocollen en procedures om. We maken gebruik en werken samen met onze omgeving en gaan hierbij voor eigen (nieuwe) vormen van samenwerking.

Onder Ambitieuus verstaan we het stellen van vragen, verbindingen leggen en het stimuleren van vooruitgang. We willen met elkaar ontdekken, leren en durven. We gaan voor duurzame concepten en stimuleren nieuwe ideeën en initiatieven.

2.2 Bevindingen werkgroep BMO (concept)

Voor ons staat centraal dat we een zichtbare bijdrage aan onze samenleving willen leveren. We willen dichtbij en samen met onze inwoners en ondernemers werken aan een mooier Westerkwartier. Met meer en betere voorzieningen, een mooier landschap en een sterke(re) sociale samenhang. Wij doen dat door mee te denken, te verbinden, te stimuleren, te ondersteunen, duidelijk te maken wat wel en wat niet kan. We zijn een actief en zichtbaar onderdeel van onze samenleving.

Dichtbij

Bij alles wat we doen, zijn we ons bewust van waarom we het doen en voor wie: onze inwoners, onze ondernemers en maatschappelijke partijen. We werken en vergaderen in de gemeente, zodat we zien, horen, voelen en ervaren waar behoefte aan is. We zijn altijd dichtbij. Dit betekent dat we fysiek en digitaal goed bereikbaar zijn en dat we in ons gedrag open, eerlijk en transparant zijn. We vinden het belangrijk dat ons contact direct en persoonlijk is. Dat betekent altijd oprecht informeel contact, zonder drempels, bureaucratie of lange wachttijden. We gaan zoveel mogelijk naar inwoners toe en kiezen voor persoonlijk contact. We verlenen onze diensten waar mogelijk aan huis (of waar onze inwoner dat vraagt). We maken daarbij optimaal gebruik van de mogelijkheden die digitalisering ons biedt.

Nuchter

We sluiten in onze aanpak, werkwijze en cultuur aan bij de aard van het Westerkwartier: met gezond boerenverstand doen we wat nodig is. Zonder poespas en met het lef om het net even anders te doen omdat dat beter bij ons past. We geven ruimte aan onze inwoners en ondernemers. Dat doen we door mee te denken, mee te doen en geen onnodige barrières op te werpen.

Een nuchtere bestuursstijl betekent ook dat we geen pretenties hebben en vaak in gelijkwaardige positie met onze inwoners acteren. Tegelijkertijd zijn wij ook de organisatie die soms gewoonweg belangen heeft af te wegen en besluiten moet nemen die niet iedereen welgevallen.

Ambitieuw

Het Westerkwartier neemt in de regio een krachtige zelfstandige bestuurlijke positie in. We gebruiken onze grootte om meer toegevoegde waarde voor onze inwoners te leveren. We brengen innovaties in beeld en vertalen die in bruikbare oplossingen voor onze inwoners en ondernemers. We gaan voor Westerkwartier-oplossingen, ook als deze afwijken van beleid van een andere of hogere overheid. Dat wat we zelf kunnen doen, doen we ook zelf. Vernieuwing is onderdeel van ons werk. We sluiten daarom aan bij nieuwe ontwikkelingen in de samenleving. We staan open voor nieuwe vormen van democratie en we gebruiken nieuwe technologieën om onze zelfstandige positie te versterken.

Visie op samenwerking

We voelen ons met onze nieuwe omvang, samenstelling en positie niet alleen verantwoordelijk voor de ontwikkeling van onze eigen gemeente maar ook voor de ontwikkeling van de regio en het Noordelijk landsdeel. We spelen een actieve rol in regionale opgaven.

We zijn in staat om een deel van onze werkzaamheden zelf, in eigen beheer, te organiseren. Dat vermindert onze afhankelijkheid van externe partijen en medeoverheden en vergroot onze invloed op de uitvoering van taken en processen. Dat betekent dat we taken zelf gaan uitvoeren waar we een betere kwaliteit kunnen leveren en handhaven deze alleen indien we ervan overtuigd zijn dat deze een concrete meerwaarde voor onze inwoners leveren dan wanneer wij dat zelf zouden doen.

We gaan actief op zoek naar nieuwe samenwerkingsverbanden die passen bij onze doelen en schaalgrootte. Versterking van de kracht van de regio is daarbij ons uitgangspunt en zoeken daarbij samenwerking met betrokken partijen.

2.3 Visie Sociaal Domein

Specifiek voor het sociaal domein hebben de gemeenten in het Westerkwartier reeds in 2014 een gezamenlijke visie vastgesteld. Kernwaarden voor de visie op het sociaal domein zijn: Vertrouwen, Kwaliteit en Verbinding. Wederzijds Vertrouwen in eigen organisatie, inwoners en maatschappelijke partners. Kwaliteit van leven voor de burger door een plezierige woon en werkomgeving, goed voorzieningenniveau en gevoel van veiligheid. En kwaliteit in dienstverlening van de gemeenten en maatschappelijke partners door integrale oplossingen en maatwerk. Inwoners voelen zich verbonden met hun omgeving door gezamenlijke acties/initiatieven. Organisaties en medewerkers voelen zich verbonden met het gebied en hebben oog voor de omgeving. De visie op het sociale domein omvat het brede terrein van sociaal maatschappelijke zaken.

2.4 Visietoepassing

De werkgroep SMZ heeft de strategische visie, de grove contourenschets van de werkgroep BMO en de visie op het sociaal domein naast elkaar gelegd en met elkaar vergeleken. De visie op het sociaal domein past binnen de Strategische visie en binnen de grove contourenschets van de werkgroep BMO en kent veel overlap. Daar waar de strategische visie en de uitwerking van de werkgroep BMO zich meer richt op de organisatiestructuur en manier van werken, richt de visie op het sociaal domein zich meer op de inhoudelijke aspecten. Het een sluit mooi aan op het ander.

Dat betekent dat de visie op het sociaal domein nog steeds actueel is en kan worden benut voor het harmonisatievraagstuk.

3 Visie per beleidsonderdeel

In dit hoofdstuk zijn de strategische visie (inclusief de bevindingen van de werkgroep BMO) en de visie op het sociaal domein vertaald naar concrete beleidsuitgangspunten per onderwerp of logische clustering van onderwerpen en wordt de vertaling gemaakt wat het DNA betekent voor de thema's die binnen onze opdracht vallen.

	Dichtbij	Nuchter	Ambitieuw
Vrijtijdsbesteding (Sport & Cultuur)	<ul style="list-style-type: none"> Goede sport- en sociaal culturele voorzieningen vormen daarbij een belangrijke voorwaarde en dragen bij aan het fysieke en sociale welbevinden van onze inwoners. Dichtbij betekent dat we het voor alle inwoners mogelijk maken om te bewegen en te sporten. Ook als hiervoor voor hen de middelen ontbreken en ongeacht fysieke en mentale belemmeringen. 	<ul style="list-style-type: none"> Verenigingen en organisaties spelen een belangrijke rol bij het bevorderen van de zelfredzaamheid van de inwoners. Verenigingen en organisaties zijn proactief in hun samenwerking. Zij weten elkaar te vinden, kennen elkaar en elkaars expertise en mogelijkheden/beperkingen. Maatschappelijke organisaties zoeken elkaar op om samen integrale oplossingen te ontwikkelen en uit te voeren. Wij werken met behoud van identiteit en met ruimte voor kleinere concepten. 	<ul style="list-style-type: none"> Wij sluiten aan bij en werken in opdracht van de gemeenschap. De gemeenschap is op sociaal gebied 'samenvoorzienend' en verenigingen en organisaties en gemeenten houden voeling met de gemeenschap om eventuele signalen op te pikken. Wij werken met duurzame concepten: vormvrij, creatief en onconventioneel. Wij laten ruimte voor eigen initiatief en creatieve oplossingen: ontdekken, leren en durven. Regelgeving is ondergeschikt. Daar waar mogelijk of noodzakelijk werken vormvrij, creatief en buiten processen, protocollen en procedures.
Onderwijs	<ul style="list-style-type: none"> Onderwijs speelt een cruciale rol in de toekomst van de jonge inwoners van het Westerkwartier> goede bereikbaarheid en kwaliteit van onderwijs is essentieel. Het huidige aanbod aan beroepsonderwijs willen we behouden binnen het Westerkwartier. Andere vormen van voortgezet onderwijs houden we bereikbaar en dichtbij. 		<ul style="list-style-type: none"> Leren en werken spelen een belangrijke rol bij het bevorderen van zelfredzaamheid en meedoen. Wij zetten in op werk, toeleiding naar werk en wanneer dit niet haalbaar is op participatie. Wij laten ruimte voor eigen initiatief en creatieve oplossingen: ontdekken, leren en durven. Regelgeving is ondergeschikt. Daar waar mogelijk of noodzakelijk werken vormvrij, creatief en buiten processen, protocollen en procedures. We gaan actief op zoek naar nieuwe samenwerkingsverbanden die passen bij onze doelen en schaalgrootte. Versterking van de kracht van de regio is daarbij ons uitgangspunt en zoeken daarbij samenwerking met betrokken partijen.
Participatiewet	<ul style="list-style-type: none"> In het Westerkwartier willen we zoveel mogelijk bij mensen thuis het gesprek laten plaatsvinden over wat mensen (zelf) kunnen en waar ondersteuning nodig is. We maken daarbij optimaal gebruik van de 	<ul style="list-style-type: none"> Wij bieden maatwerk. Dit betekent dat onze rol sterk afhankelijk is van de situatie die zich op dat moment voordoet. Onze rol is daarom flexibel en wisselt. Dit betekent dat op het ene moment een sterk sturende rol gewenst 	<ul style="list-style-type: none"> Leren en werken spelen een belangrijke rol bij het bevorderen van zelfredzaamheid en meedoen. Wij zetten in op werk, toeleiding naar werk en wanneer dit niet haalbaar is op participatie.

	<p>mogelijkheden die digitalisering ons bieden.</p> <ul style="list-style-type: none"> Wij organiseren één integrale fysieke ingang per gebied (*) waar inwoners terecht kunnen met vragen op het gebied van ondersteuning en hulp op alle leefgebieden uit het sociale domein. Dit betekent niet dat de medewerkers van de fysieke ingang niet dorps- of wijkgericht kunnen werken. Sterker nog wij organiseren dit juist op lokaal niveau, op een wijze die aansluit bij de lokale situatie en bestaande structuren. Wij willen echter geen gescheiden loketten meer hanteren, maar een plek waar inwoners van 0 tot 100 terecht kunnen. We hanteren in het Westerkwartier eenzelfde werkwijze. Op deze manier weten onze inwoners waar ze moeten zijn. (*= afhankelijk van visie werkgroep BMO) 	<p>is, terwijl op andere momenten een meer faciliterende rol wordt opgepakt.</p> <ul style="list-style-type: none"> Wij werken doelmatig rekening houdend met rechtmatigheid (i.h.k.v. landelijke wetgeving. Ons uitgangspunt is vertrouwen vooraf, goedkeuring achteraf. 	<ul style="list-style-type: none"> Wij sluiten aan bij en werken in opdracht van de gemeenschap. De gemeenschap is op sociaal gebied 'samenvoerend' en maatschappelijke organisaties en gemeenten houden voeling met de gemeenschap om eventuele signalen op te pikken. We bemoeien ons er alleen mee als die gemeenschap er zelf niet goed uit komt. Onze inzet draagt bij aan het bereiken van het doel 'elke inwoner doet mee': elke inwoner is – naar vermogen – zelfredzaam, met een stevige verankering in zijn sociale omgeving. Als het mogelijk is speelt werken daarbij een belangrijke rol. Als betaalde arbeid (nog) niet mogelijk is kan vrijwillige inzet een oplossing zijn. Dit geldt zowel voor mensen met een uitkering als mensen met een beperking. (Arbeids)participatie moet daarbij meer het uitgangspunt zijn van ondersteuning dan het einddoel. Wij laten ruimte voor eigen initiatief en creatieve oplossingen: ontdekken, leren en durven. Regelgeving is ondergeschikt. Daar waar mogelijk of noodzakelijk werken vormvrij, creatief en buiten processen, protocollen en procedures. We gaan actief op zoek naar nieuwe samenwerkingsverbanden die passen bij onze doelen en schaalgrootte. Versterking van de kracht van de regio is daarbij ons uitgangspunt en zoeken daarbij samenwerking met betrokken partijen. We gaan taken zelf uitvoeren waar we een betere kwaliteit kunnen leveren en handhaven deze alleen indien we ervan overtuigd zijn dat deze een concrete meerwaarde voor onze inwoners levert dan wanneer wij dat zelf zouden doen.
<p>Wet maatschappelijke Ondersteuning & Jeugd</p>	<ul style="list-style-type: none"> In het Westerkwartier willen we zoveel mogelijk bij mensen thuis het gesprek laten plaatsvinden over wat mensen (zelf) kunnen en waar ondersteuning nodig is. We maken daarbij optimaal gebruik van de 	<ul style="list-style-type: none"> Het uitgangspunt is dat de inwoners van het Westerkwartier zelfstandig en zelfredzaam zijn. Ze voeren zelf de regie op hun eigen leven en organiseren zelf de verschillende aspecten in het sociale domein zoals 	<ul style="list-style-type: none"> De ondersteuning is er primair op gericht dat mensen (weer) zelfstandig/zelfredzaam worden. De eigen kracht wordt optimaal benut en versterkt. Dit betekent dat er verschillen kunnen bestaan in de manier

	<p>mogelijkheden die digitalisering ons biedt. Hierdoor ligt maatwerk afgestemd op de persoonlijke situatie meer voor de hand. En er kan meteen als dat nodig is gesproken worden over hoe het gaat op alle leefgebieden. Mantelzorger(s) en andere vertrouwde familieleden, vrienden, kennissen of burens worden betrokken bij het keukentafelgesprek.</p> <ul style="list-style-type: none"> Wij organiseren één integrale fysieke ingang per gebied (*) waar inwoners terecht kunnen met vragen op het gebied van ondersteuning en hulp op alle leefgebieden uit het sociale domein. Dit betekent niet dat de medewerkers van de fysieke ingang niet dorps- of wijkgericht kunnen werken. Sterker nog wij organiseren dit juist op lokaal niveau, op een wijze die aansluit bij de lokale situatie en bestaande structuren. Wij willen echter geen gescheiden loketten meer hanteren, maar een plek waar inwoners van 0 tot 100 terecht kunnen. We hanteren in het Westerkwartier eenzelfde werkwijze. Op deze manier weten onze inwoners waar ze moeten zijn. (* = afhankelijk van visie werkgroep BMO) 	<p>inkomen, wonen, vrije tijd, werk, etc.</p> <ul style="list-style-type: none"> Inwoners hebben een eigen sociaal netwerk en doen een beroep hierop, als dit nodig blijkt te zijn. Als blijkt dat de zelfredzaamheid van een inwoner en diens netwerk ontoereikend is, kan het nodig zijn uit preventieve overwegingen professionele ondersteuning in te zetten. Maatschappelijke organisaties spelen een belangrijke rol bij het bevorderen van de zelfredzaamheid van de inwoners. Maatschappelijke organisaties zijn proactief in hun samenwerking. Zij weten elkaar te vinden, kennen elkaar en elkaars expertise en mogelijkheden/beperkingen. Maatschappelijke organisaties zoeken elkaar op om samen integrale oplossingen te ontwikkelen en uit te voeren. Wij bieden maatwerk, licht waar mogelijk, zwaar waar noodzakelijk. Dit betekent dat onze rol sterk afhankelijk is van de situatie die zich op dat moment voordoet. Onze rol is daarom flexibel en wisselt. Dit betekent dat op het ene moment een sterk sturende rol gewenst is, terwijl op andere momenten een meer faciliterende rol wordt opgepakt. De vraag van de inwoner staat centraal. Wij bieden een vangnet voor inwoners die (tijdelijk) onze hulp echt nodig hebben en niet bij anderen terecht kunnen. Dit vangnet bestaat uit een uitgebreid gevarieerd en hoogwaardig aanbod van algemene en maatschappelijke voorzieningen die aansluiten bij het eigen netwerk van de inwoners. Daar waar nodig leveren wij bemoeizorg. 	<p>waarop en de mate waarin ondersteuning wordt geboden aan inwoners. Iedere inwoner heeft immers andere mogelijkheden, zowel individueel (fysiek en mentaal) als met betrekking tot zijn/haar netwerk. Dit vraagt om een integrale aanpak. Een integrale benadering betekent daarom niet alleen samenwerking op de verschillende domeinen, maar ook dat er één integraal plan wordt gemaakt met en voor het hele gezin.</p> <ul style="list-style-type: none"> Wij laten ruimte voor eigen initiatief en creatieve oplossingen: ontdekken, leren en durven. Regelgeving is ondergeschikt. Daar waar mogelijk of noodzakelijk werken vormvrij, creatief en buiten processen, protocollen en procedures. We gaan actief op zoek naar nieuwe samenwerkingsverbanden die passen bij onze doelen en schaalgrootte. Versterking van de kracht van de regio is daarbij ons uitgangspunt en zoeken daarbij samenwerking met betrokken partijen. We gaan taken zelf uitvoeren waar we een betere kwaliteit kunnen leveren en handhaven deze alleen indien we ervan overtuigd zijn dat deze een concrete meerwaarde voor onze inwoners leveren dan wanneer wij dat zelf zouden doen.
--	--	--	---

<p>Volksgezondheid</p>	<ul style="list-style-type: none"> • Een goede gezondheid is van groot belang om mee te kunnen doen in de samenleving. Het vergroot de zelfredzaamheid en zorgt er voor dat onze inwoners langer zelfstandig blijven wonen en meedoen. We vinden het belangrijk dat onze inwoners gezonde keuzes kunnen maken. Bij de inrichting en het beheer van de openbare ruimte zorgen we voor een gezond leefklimaat. • Gezondheid wordt beïnvloed door verschillende factoren. Niet alleen leefstijl is van invloed op de gezondheidstoestand van het individu, ook de fysieke en sociale omgeving, opvoeding, het gevoel grip te hebben op het eigen leven, de zorg en externe ontwikkelingen spelen een rol. Gezondheid is daarmee geen losstaand onderdeel, maar strekt zich over diverse beleidsdomeinen uit. Juist dit maakt een integrale benadering zo nodig: niet focussen op het 'zichtbare' gezondheidsprobleem, maar juist op de achterliggende oorzaken daarvan. Dat betekent automatisch dat we oplossingen moeten zoeken in andere beleidsdomeinen: jeugdbeleid, sociaal beleid, ouderenbeleid maar ook milieu, veiligheid en werkgelegenheid. Dat betekent ook dat wij intersectoraal willen werken aan gezondheid • Wie bieden inwoners die psychisch, psychiatrisch of psychosociaal kwetsbaar zijn extra steun en vangnet om zich staande te houden in de samenleving. de steun is gericht op tijdig ondersteunen om verergering en escalatie van te voorkómen. 	<ul style="list-style-type: none"> • Wij bieden een vangnet voor inwoners die (tijdelijk) onze hulp echt nodig hebben en niet bij anderen terecht kunnen. Dit vangnet bestaat uit een uitgebreid gevarieerd en hoogwaardig aanbod van algemene en maatschappelijke voorzieningen die aansluiten bij het eigen netwerk van de inwoners. Daar waar nodig leveren wij bemoezorg. • Wij vinden gezondheid van groot individueel, maatschappelijk en economisch belang. Een goede gezondheid bevordert de kans op een lang leven van goede kwaliteit. Gezondheid is óók een voorwaarde om te participeren in de samenleving, of dat nou in het arbeidsproces is, als vrijwilliger of mantelzorger of op een andere wijze. Omgekeerd geldt evenzeer dat participatie goed is voor de gezondheid. Samenleving én individu zijn beiden gebaat bij een goede gezondheid. • Een veilig thuis en veiligheid in de lokale samenleving is een basis waar gemeente, hulpverleners, politie/justitie en samenleving allen een belangrijke rol spelen en moeten samenwerken; preventie, signalering en hulpverlening zijn erop gericht om (huiselijk) geweld te stoppen en voorwaarden te creëren die een veilige leefomgeving herstellen, soms kan hiervoor drang en dwang nodig zijn als laatste redmiddel om inwoners tegen zichzelf en anderen te beschermen. 	<ul style="list-style-type: none"> • Ons streven is om iedereen de mogelijkheid te bieden om te kunnen meedoen aan de samenleving. Met de nadruk op <i>de mogelijkheid om</i>, want we vinden dat de sleutel om gezond(er) te leven bij de persoon zelf ligt. Als het gaat om voorwaarden voor gezondheid waar de inwoner niet of nauwelijks invloed op kan hebben – hebben wij als gemeente een rol. Wij richten ons niet alleen op de individuele kant van gezondheid, maar ook op de voorwaarden. We willen hierbij over grenzen heenkijken en met partners werken aan gezondheidsbevorderende en gezondheidsbeschermende voorwaarden. • Wij sluiten aan bij en werken in opdracht van de gemeenschap. De gemeenschap is op sociaal gebied 'samenvoorzienend' en maatschappelijke organisaties en gemeenten houden voeling met de gemeenschap om eventuele signalen op te pikken. We bemoeien ons er alleen mee als die gemeenschap er zelf niet goed uit komt. Onze inzet draagt bij aan het bereiken van het doel 'elke inwoner doet mee': elke inwoner is – naar vermogen – zelfredzaam, met een stevige verankering in zijn sociale omgeving. • Wij laten ruimte voor eigen initiatief en creatieve oplossingen: ontdekken, leren en durven. • Regelgeving is ondergeschikt. Daar waar mogelijk of noodzakelijk werken vormvrij, creatief en buiten processen, protocollen en procedures. • We gaan actief op zoek naar nieuwe samenwerkingsverbanden die passen bij onze doelen en schaalgrootte. Versterking van de kracht van de regio is daarbij ons uitgangspunt en zoeken daarbij samenwerking met betrokken partijen binnen het sociaal domein maar ook met partijen uit OOV, Justitie en zorgverzekeringswet.
-------------------------------	--	--	---

			<ul style="list-style-type: none">• We gaan taken zelf uitvoeren waar we een betere kwaliteit kunnen leveren en handhaven deze alleen indien we ervan overtuigd zijn dat deze een concrete meerwaarde voor onze inwoners leveren dan wanneer wij dat zelf zouden doen.
--	--	--	--

4 Stroomschema toetsingskader

Uitwerking toetsingskader

Aan de hand van visie en per beleidsonderdeel zoals in de hoofdstukken 2 en 3 omschreven is door de werkgroep een toetsingskader opgesteld. Aan de hand van dit kader worden beleid en uitvoering Sociaal Maatschappelijke Zaken geïnventariseerd en getoetst aan DNA en harmonisatie. Doel van de toetsing is vast te stellen welk beleid er is en wat moet worden herzien en op welke termijn. Herziening vóór 2019, daarna en wanneer.

Het toetsingskader is weergegeven in een stroomschema dat in de volgende paragrafen is uitgewerkt in een aantal deelvragen per paragraaf. Het stroomschema is in de bijlage weergegeven.

4.1 Inventarisatie van beleid

- Welk beleid is vastgelegd en op welke wijze? (beleidsnotities, verordeningen, beleidsregels, etc.)
- Welke relevante overlegstructuren ondersteunen dit beleid en de uitvoering? (en wie zijn betrokken?)
- Zijn er lokale en/of landelijke ontwikkelingen waarmee rekening gehouden moet worden?
- Is het beleid geharmoniseerd?

4.2 Voldoet het beleid aan Strategische Visie en wat verstaan wij onder Dichtbij, Nuchter en Ambitieuw voor dit specifieke beleidsterrein?

De DNA toets van het beleid wordt gedaan aan de hand van een aantal algemene vragen voor alle beleid en uitvoering en een aantal aanvullende vragen ten aanzien van uitvoering. Naast DNA moet ook rekening worden gehouden met wettelijke kaders.

Dichtbij:

- Zijn (vertegenwoordigers van) inwoners en/of maatschappelijke organisaties actief betrokken bij de totstandkoming van het beleid? En op welke wijze?
- Is de voorziening voor alle inwoners toegankelijk en bereikbaar?
- Is het beleid gericht op eigen initiatief en vergroten van de zelfredzaamheid?
- Is de signalering vanuit de samenleving goed belegd?

Nuchter:

- Is er ruimte voor maatwerk?
- Is er voor de inwoner een vangnet als zelfredzaamheid niet toereikend is?

Ambitieuw:

- Gaat het beleid uit van een samenvoerzende gemeenschap?
- Faciliteert het beleid een integrale aanpak?
- Biedt het beleid ruimte voor vernieuwing en innovatie?

Overige DNA aandachtspunten:

- Bevat het beleid onnodige regels?
- Is het beleid in begrijpelijke taal geschreven?
- Communiceren wij naar de inwoner in begrijpelijke taal?
- Hebben we vertrouwen in de verantwoordelijkheid van inwoners?

4.3 Harmonisatie beleid nodig vóór of na 1 januari 2019?

We letten daarbij op de volgende aspecten:

- Consequenties voor inwoners : is het beleid rechtstreeks gericht op individuele inwoners dan is harmonisatie voor 1-1-2019 noodzakelijk.
- Wettelijke regelgeving

Als één van de bovengenoemde vragen met 'ja' beantwoord wordt dan is harmonisatie vóór 1-1-2019 noodzakelijk. De vragen worden bewust in deze volgorde gesteld omdat de eerste vraag het eenvoudigst te beantwoorden is.

Als de vragen met 'nee' beantwoord worden zal moeten worden vastgesteld op welke termijn nieuw beleid gewenst is. Daarbij rekening houdend met politieke relevantie.

4.4 Inventarisatie uitvoering

- Wie, wat waar en hoe is het georganiseerd?
- Wordt er integraal gewerkt op cliënt niveau (worden alle levensgebieden meegenomen?)
- Zijn er verschillen, zo ja welke?
- Zijn er landelijke, regionale of lokale ontwikkelingen
- Welke bestaande verplichtingen zijn er? (contractueel, samenwerkingsverbanden, toezeggingen, subsidies)
- Zijn er financiële verschillen per gemeente (bijvoorbeeld verschil in inzet, omvang voorzieningen)
- Voor welke taken kunnen we een betere kwaliteit leveren door ze zelf uit te voeren?

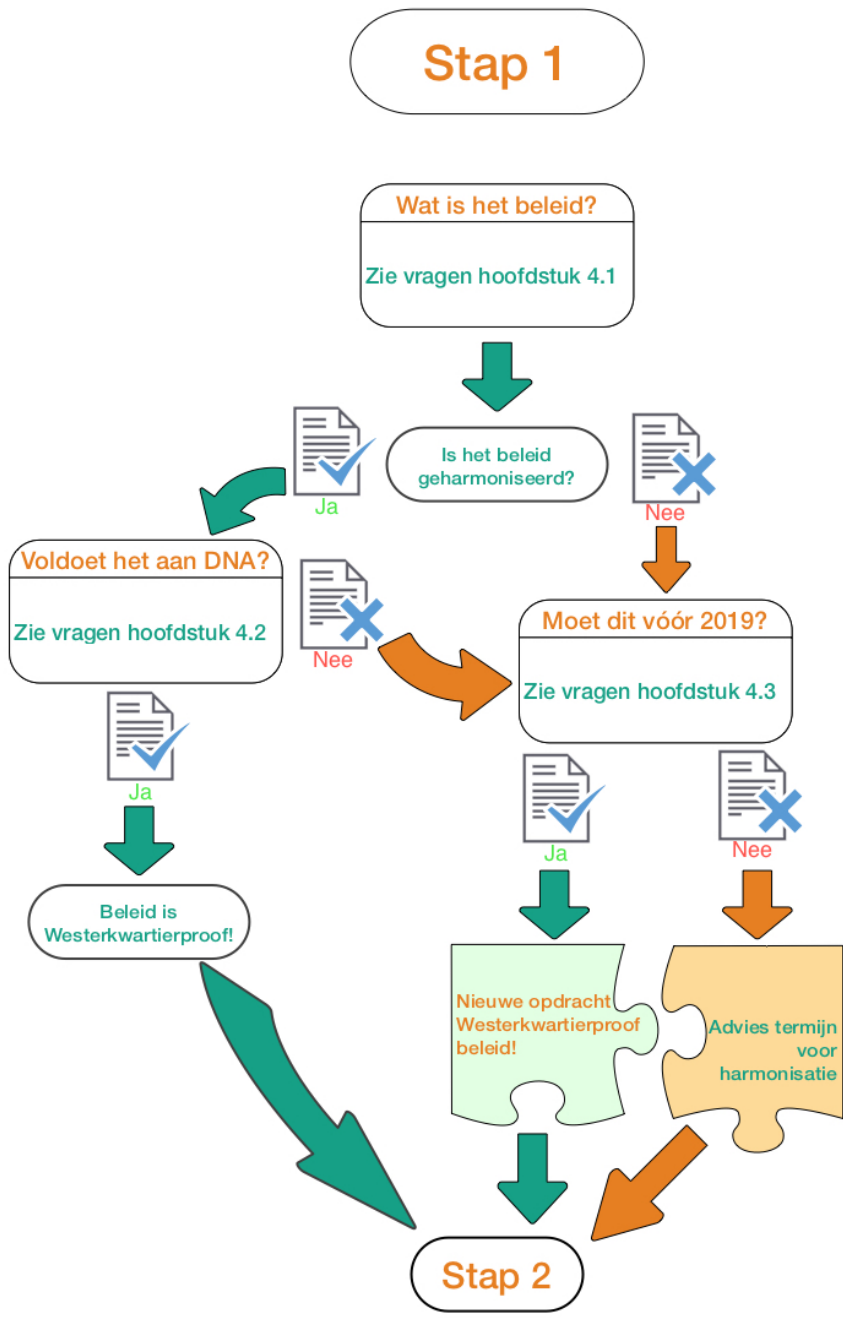
4.5 Moet de uitvoering geharmoniseerd worden vóór 1-1-2019?

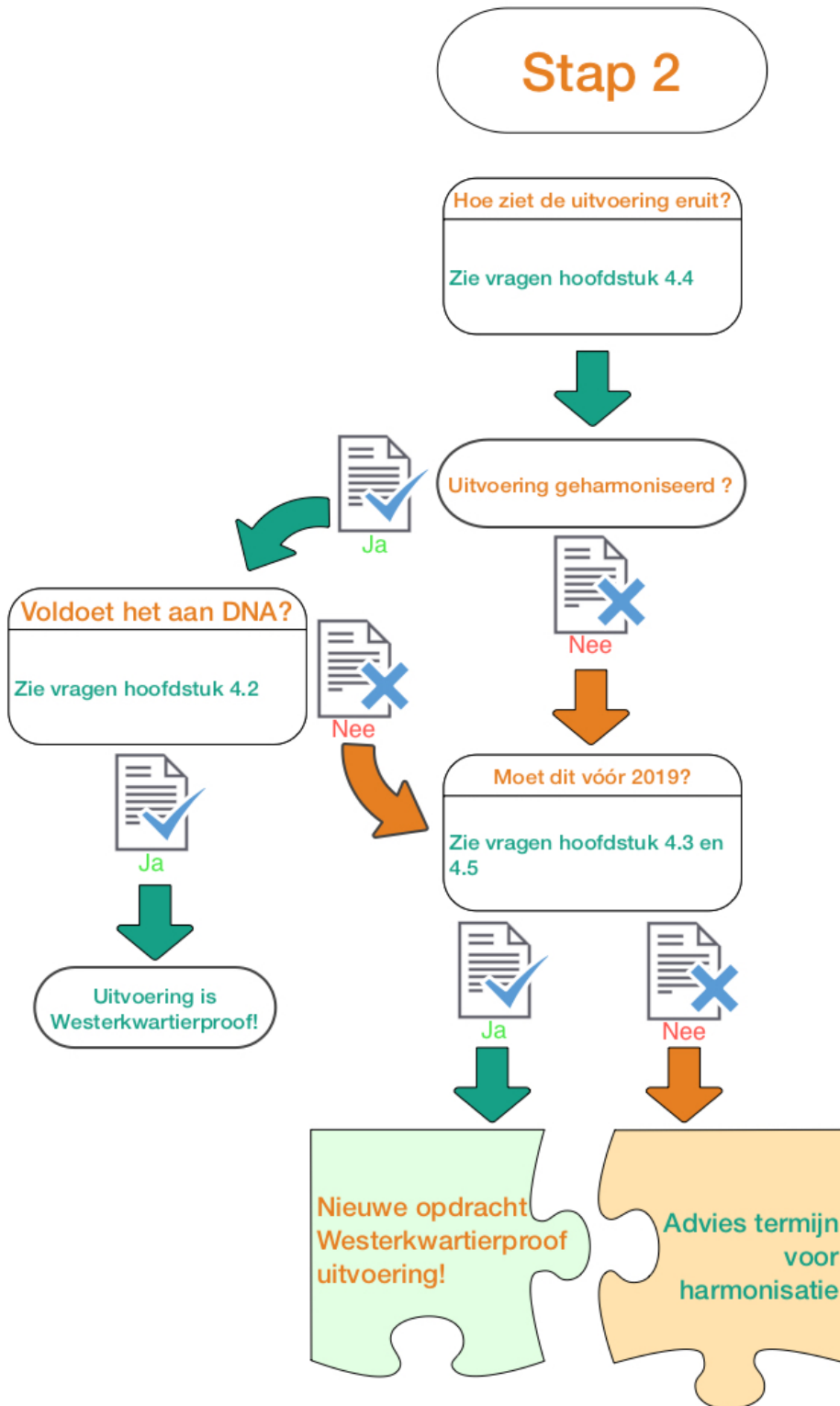
- Leiden de verschillen in uitvoering tot rechtsongelijkheid of onduidelijkheid voor inwoners en organisaties dan is harmonisatie voor 1-1-2019 noodzakelijk.

5 Slot

De opdracht aan de werkgroep SMZ is het inventariseren van beleid en vaststellen waar harmonisatie noodzakelijk is en op welke termijn. Daarnaast dient het beleid getoetst te worden aan de strategische visie. In deze notitie hebben we, aan de hand van de Strategische Visie, Visie Sociaal Domein en uitkomsten werkgroep BMO een vertaling gemaakt naar een toetsingskader Sociaal Maatschappelijke Zaken. Doel van deze notitie is een handzaam instrument te bieden aan de hand waarvan alle beleid en uitvoering SMZ in kaart gebracht en getoetst kan worden. Resultaat van de toetsing is een overzicht waarin duidelijk wordt welk beleid er in de 4 gemeenten is, of het geharmoniseerd is en of het voldoet aan DNA. Vervolgens wordt ook duidelijk of beleid en uitvoering herzien moeten worden vóór 2019 of daarna en op welke termijn.

Bijlage 1 Stroomschema





Bijlage 2 Begrippenlijst

Ambulante ondersteuning basisondersteuning	Zorg die beschikbaar is voor mensen die zelfstandig thuis wonen.
Begeleiding	Alle zorg die direct toegankelijk is voor de cliënt, zoals GGD en maatschappelijk werk.
Beleid	Het geven van (beroepsmatige) ondersteuning op het terrein van structuur, dagritme en praktische hulp bij taken, zoals huishouden en administratie, gericht op bevorderen, behouden of vergroten van de zelfredzaamheid van mensen met ernstig regieverlies of een ernstig invaliderende aandoening of beperking.
Bemoeizorg	Het geheel aan regels, maatregelen, handelwijzen die ertoe gericht zijn op het behalen van gestelde beleidsdoelstellingen.
Bestek	Bemoeizorg is het bieden van (ongevraagde) hulp aan cliënten met (vaak) complexe problematiek die zelf niet om hulp vragen of zorg mijden.
CAK	Een nauwkeurige omschrijving van een uit te voeren werk en van de voorwaarden waaronder dit moet worden uitgevoerd.
CIZ	Centraal Administratie Kantoor.
CJG	Centrum Indicatiestelling Zorg: Landelijke organisatie die verantwoordelijk is voor de indicatiestelling (vaststelling recht op zorg) voor alle zorg die betaald wordt uit de AWBZ.
Dagbesteding	Centrum voor Jeugd en Gezin: Centrum voor informatie, advies, hulp en ondersteuning, voor alle ouders en opvoeders die vragen hebben over de opvoeding, het opgroeien of de gezondheid van hun kind.
Gemeenschappelijke regeling	Niet-arbeidsmatige dagbesteding (recreatie en educatie); vrijblijvende vormen van arbeidsmatige dagbesteding (maken van producten en leveren van diensten zonder productie-eisen); niet-vrijblijvende vormen van arbeidsmatige dagbesteding (maken van producten en leveren van diensten met beperkte productie-eisen) en toeleiding tot arbeid.
Harmonisatie /Geharmoniseerd Indicatie	Een samenwerkingsverband tussen overheidslichamen, dat op grond van de Wet Gemeenschappelijke regelingen is opgericht, ter behartiging van een of meer bepaalde belangen van die gemeenten.
Individuele voorziening	Het in overeenstemming brengen van beleid en/of uitvoering
Inloop	Besluit waarin staat of iemand recht heeft op zorg. Wanneer dat het geval is, staat ook vermeld hoeveel zorg deze persoon krijgt en voor welke periode. De indicatiestelling bestaan in hoofdlijnen uit drie stappen: de aanvraag, een onderzoek en een indicatiebesluit.
Integrale aanpak	Niet-vrij toegankelijke voorziening toegesneden op het individu en diens omstandigheden.
Intramurale zorg	Laagdrempelige voorzieningen die dagopvang bieden aan bijvoorbeeld daklozen, ouderen, mensen met een psychiatrische achtergrond of psychosociale problematiek.
Inwoners betrekken bij beleid	Mix van interventies en activiteiten in verschillende settings (wijk, werk, school en zorg) voor verschillende doelgroepen in samenwerking met meerdere partners binnen en buiten het gemeentehuis die zoveel mogelijk op elkaar zijn afgestemd.
Jeugdbescherming	Ofwel residentiële zorg: Zorg die verleend wordt aan mensen die langer dan 24 uur in een instelling verblijven, zoals een verpleeg- of verzorgingshuis, ziekenhuis of een instelling voor mensen met een beperking.
	meedenken van inwoners of hun vertegenwoordigers bij het ontwikkelen en/of evalueren van gemeentelijkbeleid
	De jeugdbescherming voert door de kinderrechter opgelegde maatregelen uit ter bescherming van kinderen die ernstig in hun ontwikkeling worden bedreigd. De

	kinderbeschermingsmaatregelen zijn geregeld in het Burgerlijk Wetboek. Het opleggen daarvan betekent dat wordt ingegrepen in het privéleven van jeugdigen en diens ouders/verzorgers. Dit ingrijpen dient te zijn gericht op het wegnemen van de dreiging en met waarborgen omkleed zijn.
Jeugdreclassering	De jeugdreclassering voert strafrechtelijke beslissingen uit in de vorm van toezicht en begeleiding. Het doel van de begeleiding door de jeugdreclassering is het voorkomen van recidive en/of het realiseren van een gedragsverandering bij de betrokken jongere, teneinde participatie en integratie van de jongere in de samenleving te bevorderen.
Keukentafelgesprek	Een gesprek bij mensen thuis om te onderzoeken wat de problemen van iemand zijn op het gebied van zijn zelfredzaamheid en maatschappelijke participatie en om samen een oplossing daarvoor te zoeken.
Kortdurend verblijf	Bij kortdurend verblijf (KVB) logeert iemand maximaal drie etmalen per week in een AWBZ-instelling. Het moet gaan om inwoners die permanent toezicht nodig hebben. Verder moet er sprake zijn van een noodzaak tot ontlasting van de mantelzorger die permanent toezicht houdt. Voorbeelden van KVB zijn logeerhuizen voor kinderen met een verstandelijke beperking.
LVG	Licht verstandelijk gehandicapten
Maatschappelijke opvang	Het tijdelijk bieden van onderdak, begeleiding, informatie en advies aan personen die een of meer problemen, al dan niet gedwongen, de thuissituatie hebben verlaten en niet in staat zijn zich op eigen kracht te handhaven in de samenleving.
Maatwerk	Toegespitst op de specifieke wensen, behoeften en mogelijkheden van de cliënt.
Maatwerkvoorzieningen	Niet vrij toegankelijke voorziening, specifiek en op maat gericht op het ondersteunen van een individu bij zijn zelfredzaamheid of participatie.
Participatiewet	wet die de gemeenten verantwoordelijk maakt voor ondersteuning aan inwoners die (tijdelijk) niet in het eigen levensonderhoud kunnen voorzien
Passend Onderwijs	Zorgplicht voor het onderwijs waarmee zij verantwoordelijk zijn om alle leerlingen die die extra ondersteuning nodig hebben een goede onderwijsplek te bieden
Persoonlijke verzorging	Het ondersteunen bij of het overnemen van lichaamsgebonden zorg, zoals wassen, aankleden, hulp bij eten en drinken of bij toiletgebruik.
PGB	Persoonsgebonden budget: een geldbedrag dat mensen krijgen om binnen bepaalde regels ondersteuning en zorg zelf in te kopen en te organiseren.
Pleegzorg	Vorm van jeugdzorg waarbij een kind tijdelijk wordt opgenomen in een pleeggezin en waarbij pleegkind, pleegouders en eigen ouders worden begeleid door een instelling voor pleegzorg.
PO	Primair Onderwijs
Politieke relevante onderwerpen	Onderwerpen die in het verleden hebben geleid tot politieke verschillen/discussie of die naar verwachting zullen leiden tot verschil van inzicht vanwege de gevolgen voor de inwoners.
Raad voor de kindbescherming	De raad voor de kindbescherming is een onderdeel van het ministerie van Veiligheid en Justitie. De raad doet onderzoek naar de noodzaak tot het treffen van een kindbeschermingsmaatregel en adviseert de kinderrechter hierover. Ook onderzoekt en adviseert de raad bij jeugdstrafzaken, adoptie- en scheidingszaken.
Regionaal Werkbedrijf	Het regionale werkbedrijf is er om mensen naar regulier werk te bemiddelen, waar nodig met ondersteuning. Het werkbedrijf richt zich daarnaar op dienstverlening naar werkgevers in de regio.
Residentiële zorg	Ofwel intramurale zorg: Zorg die verleend wordt aan mensen die 24 uur per dag in een instelling verblijven, zoals een verpleeg- of verzorgingshuis, ziekenhuis of een instelling voor mensen met een beperking.
Respijtzorg	Het tijdelijk overnemen van de totale zorg door beroepskrachten of vrijwilligers, ter ontlasting van de mantelzorger.

Samenredzaamheid	'Zorgzame samenleving', ofwel een maatschappij waarin mensen oog voor elkaar hebben en voor elkaar klaarstaan. Dat slaat op familie en burens, maar ook op de vrijwilligers van uw muziek- of sportvereniging en op de mensen maaltijden bezorgen of zieken bezoeken.
Toegang	fysiek, digitaal of telefonisch punt waartoe de inwoner zich kan richten met een ondersteuningsvraag (participatie, Wmo, Jeugd)
Trekkingsrecht	Een geldbedrag wordt toegekend aan een cliënt, maar niet aan de cliënt uitgekeerd. De cliënt kan kiezen bij welke zorgaanbieder hij zijn budget besteedt.
Uitvoering	Wijze waarop beleid wordt gerealiseerd in de praktijk.
UWV	Uitvoeringsinstituut Werknemersverzekeringen
Vangnet	Voorziening voor situaties waarin de zelfredzaamheid en eigen kracht ontoereikend is.
Veilig Thuis	Steunpunt Huiselijk Geweld en Kindermishandeling (voorheen AMK en SHG)
Veiligheidshuis	Het Veiligheidshuis is een intensieve netwerksamenwerking tussen gemeenten, politie, justitiële- en zorginstellingen voor die situaties die niet op een reguliere manier kunnen worden opgelost. Het Veiligheidshuis omvat 3 ketens: jeugd, huiselijk geweld en nazorg van ex-gedetineerde veelplegers.
Verwijsindex Risicjongeren	De verwijsindex risicojongeren (VIR) is een landelijk digitaal systeem waarin hulpverleners meldingen kunnen doen over jongeren tot 23 jaar met problemen. Zo weet een hulpverlener sneller of een kind ook bekend is bij zijn collega's. Ze kunnen dan overleggen wat de beste aanpak is voor hulpverlening.
VO	Voortgezet Onderwijs
Wajong	Wet werk en arbeidsondersteuning jonggehandicapten. Het doel is om jonggehandicapten hulp te bieden bij het vinden en behouden van betaald werk.
WIA	Wet werk en inkomen naar arbeidsvermogen (voorheen WAO). De WIA is gericht op ziekte op het werk, arbeids(on)geschiktheid en re-integratie. Het doel van de WIA is om meer arbeidsongeschikten aan het werk te krijgen.
Wmo	Wet Maatschappelijke Ondersteuning. Het doel van deze wet is het bevorderen van de zelfredzaamheid en maatschappelijke participatie van alle burgers, jong en oud, met of zonder beperking.
WSW	Wet Sociale Werkvoorziening. De WSW regelt de verplichting van gemeenten om mensen, die vanwege hun lichamelijke, verstandelijke of psychische beperking niet aan werk kunnen komen, de mogelijkheid te bieden onder aangepaste omstandigheden te werken.
WW	Werkloosheidswet. De WW regelt de verzekering van werknemers tegen financiële gevolgen van werkloosheid.
Wwb	Wet werk en bijstand. De Wwb regelt de verantwoordelijkheid van gemeenten voor de ondersteuning bij arbeidsinschakeling en de verlening van bijstand.
Zorg in natura	De zorgaanbieder levert de zorg en regelt de administratie daaromheen.